

---

Manuale d'istruzioni per l'uso macchina  
lavabidoni Industriale integrata a tecnologie  
Newster

# Manuale d'Uso Lavabidoni Industriale

newster® **BWS6**

newster® **BWS8**

newster® **BWS13**

newster® **BWS15**

---

## Indice

1.	Informazioni generali.....	3
1.1.	Premessa .....	4
1.2.	Uso conforme alla destinazione .....	4
2.	Utilizzo .....	5
2.1.	Caratteristiche e posto di utilizzo .....	6
2.2.	Accesso al menù della lavabidoni dal pannello operatore dello sterilizzatore Newster .....	6
2.3.	Interfaccia grafica della lavabidoni industriale integrata allo sterilizzatore Newster .....	7
2.4.	Parametri operativi della lavabidoni .....	7
2.5.	Principali allarmi e messaggi della lavabidoni .....	8

## **1. INFORMAZIONI GENERALI**

## **1.1. Premessa**

Il presente manuale è diretto ai clienti Newster System srl che hanno acquistato uno o più sterilizzatori di rifiuti sanitari a rischio infettivo NW5-NW15-NW50 e contiene indicazioni operative per l'integrazione e l'utilizzo della lavabidoni industriale. Infatti, ai fini di una corretta gestione dei rifiuti sanitari a rischio infettivo è importante il lavaggio e la sanificazione completa ed automatica dei bidoni contenenti i rifiuti stessi. Detto questo, il presente manuale intende mostrare le diverse fasi relative all' avvio del macchinario, il pannello operatore, i messaggi principali ed i relativi allarmi.

## **1.2. Uso conforme alla destinazione**

La lavabidoni Industriale acquistata è progettata per il lavaggio e la sanificazione dei bidoni normalmente utilizzati per la raccolta dei rifiuti sanitari a rischio infettivo.

Deve considerarsi "macchinario non autonomo", vale a dire che il bidone da lavare, comprensivo del suo coperchio, va collocato con cautela a mano al suo interno.

## **2. UTILIZZO**

## 2.1. Caratteristiche e posto di utilizzo

- La lavabidoni industriale PRC IMPIANTI “washing and cleaning engineering” integrata allo sterilizzatore Newster fornisce garanzia di lavaggio e sanificazione;
- Semplicità e flessibilità di utilizzo;
- Struttura autopulente;
- Parametri di lavoro programmabili;
- Bassi consumi energetici, acqua e prodotti;
- Bassa manutenzione;
- Massima affidabilità;
- La lavabidoni industriale deve essere collocata su una superficie stabile e piatta;

## 2.2. Accesso al menù della lavabidoni dal pannello operatore dello sterilizzatore Newster

Per accedere alla pagina relativa alla lavabidoni premere il pulsante



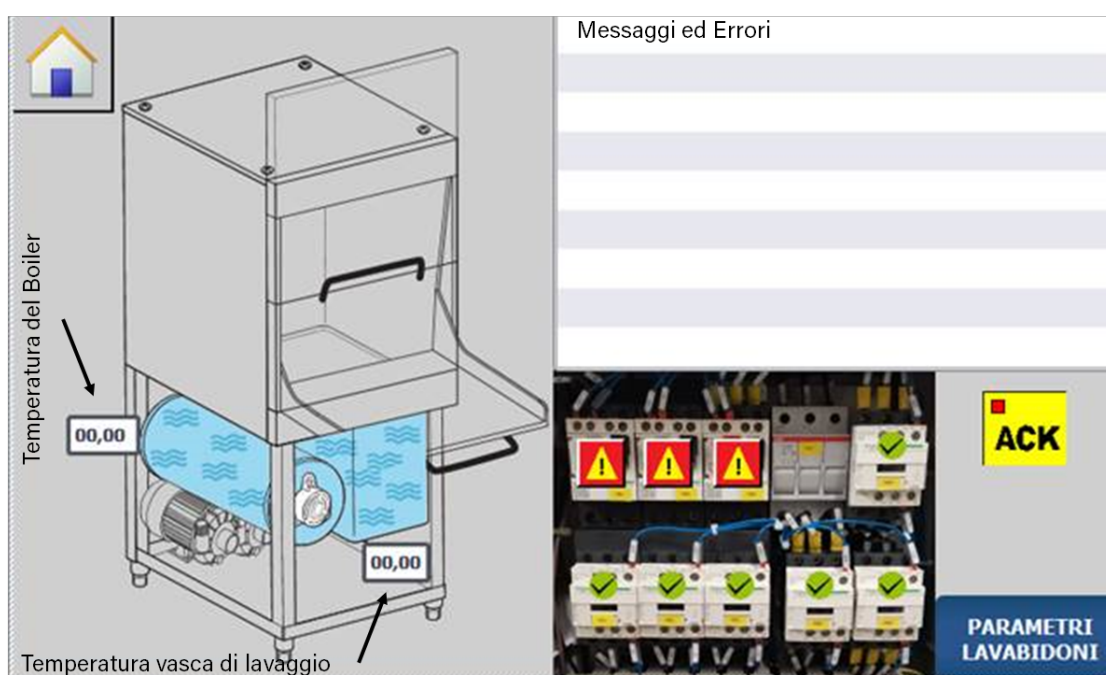
presente nel pannello operatore dello sterilizzatore Newster.



### 2.3. Interfaccia grafica della lavabidoni industriale integrata allo sterilizzatore Newster

L' interfaccia della lavabidoni industriale integrata è composta dalla seguenti parti principali:

- a) Sezione relativa ai messaggi di errori;
- b) Sezione relativa al display delle temperature del boiler e della vasca di lavaggio;
- c) Sezione relativa all'accesso dei parametri operativi della lavabidoni.



### 2.4. Parametri operativi della lavabidoni

Per accedere ai parametri operativi della lavabidoni premere il pulsante



La sezione relativa ai parametri è composta dalle seguenti sezioni:

- 1) Temperatura della vasca di lavaggio;
- 2) Temperatura del boiler;
- 3) Parametri operativi.



## 2.5. Principali allarmi e messaggi della lavabidoni

La lista dei principali messaggi ed allarmi della lavabidoni è di seguito riportata:

.. Allarme salvamotore pompa lavaggio QM1
.. Allarme salvamotore aspirazione vapori QM2
.. Allarme salvamotore pompa risciacquo QM3
.. Porta lavabidoni aperta
.. Allarme termostato sicurezza boiler
.. Il pressostato boiler o pompa risciacquo rotti
.. Pressostato vasca rotto
.. Livello acqua boiler basso
.. Livello acqua vasca basso
.. Temperatura acqua vasca troppo bassa
.. Temperatura acqua boiler troppo bassa
.. Ciclo di lavaggio non selezionato
.. Mancanza start generale macchina
.. Ciclo in corso
.. Tutto OK. Il ciclo può iniziare

“Allarme salvamotore pompa lavaggio QM1” indica che il magnetotermico di protezione della pompa di lavaggio è intervenuto;

“Allarme salvamotore aspirazione vapori QM2” indica che il magnetotermico di protezione del ventilatore di aspirazione è intervenuto;

“Allarme salvamotore pompa risciacquo QM3” indica che il magnetotermico di protezione della pompa di risciacquo è intervenuto;



Il messaggio "Porta lavabidoni aperta" indica che il portellone della lavabidoni è aperto impedendo lo start del ciclo di lavaggio e sanificazione;

"Allarme termostato sicurezza boiler" indica temperatura troppo alta nel boiler;

Il messaggio di allarme "Il pressostato boiler o pompa risciacquo rotti" indicano la rottura di uno dei due componenti;

Il messaggio di allarme "Pressostato vasca rotto" indica che il pressostato è rotto;

Il messaggio "Livello acqua boiler basso" indica che il livello dell'acqua all'interno del boiler non è sufficiente per iniziare il ciclo di lavaggio e sanificazione;

Il messaggio "Livello acqua vasca basso" indica che il livello dell'acqua all'interno della vasca di lavaggio non è sufficiente per iniziare il ciclo di lavaggio e sanificazione;

Il messaggio "Temperatura acqua vasca troppo bassa" indica che la temperatura dell'acqua all'interno della vasca di lavaggio non è sufficiente per iniziare il ciclo di lavaggio e sanificazione;

Il messaggio "Temperatura acqua boiler troppo bassa" indica che la temperatura dell'acqua all'interno del boiler non è sufficiente per iniziare il ciclo di lavaggio e sanificazione;

Il messaggio "ciclo di lavaggio non selezionato" indica che la manopola è posizionata nella posizione neutra;

Il messaggio "Mancanza start generale macchina" indica il mancato avviamento generale dell'impianto Newster.

Il messaggio "Ciclo in corso" indica che il ciclo di lavaggio e sanificazione è in corso;

Il messaggio "Tutto OK, il ciclo può iniziare" indica che non vi sono malfunzionamenti e/o messaggi di allarme e pertanto il ciclo può iniziare.

---

User manual for bin washer sanitizer integrated  
with Newster Sterilizers

# User Manual for bin washer sanitizer

newster® **BWS6**

newster® **BWS8**

newster® **BWS13**

newster® **BWS15**

---

## Index

1.	general information .....	3
1.1.	Preface .....	4
1.2.	Use of the machine .....	4
2.	Instructions for the user .....	5
2.1.	Specifications and location of use .....	6
2.2.	Access to the bin washer sanitizer Menu from the NW operator panel .....	6
2.3.	Graphic interface of bin washer sanitizer integrated to the NW sterilizer .....	7
2.4.	Bin washer sanitizer operating parameters.....	7
2.5.	Errors and Messages .....	9

## **1. GENERAL INFORMATION**

## **1.1. Preface**

The present user manual contains operating instructions for the usage of plastic bin washer sanitizer integrated with NW5-NW15-NW50 sterilizers for hospital waste.

In fact, in order to have a proper management of the potentially infectious solid waste, it is also important to wash and sanitize the plastic bins.

Therefore, the present manual aims at briefly illustrate the different phases related to start-up of the machine, the operator interface panel and the related error messages.

## **1.2. Use of the machine**

The machine is designed to wash and sanitize plastic bins generally used for the collection of potentially infectious solid waste.

The machine does not contain any automatic loading system. This means that the bin, including its lid, must be manually placed inside the washing-sanitizing chamber.

## **2. INSTRUCTIONS FOR THE USER**

## 2.1. Specifications and location of use

- The bin washer sanitizer integrated with NW sterilizers guarantees washing and sanitization;
- Easy and flexible to use;
- Self-cleaning;
- Programmable working parameters;
- Low energy and water consumption;
- Low maintenance;
- Maximum reliability;
- The bin washer sanitizer must be located on a stable and flat surface.

## 2.2. Access to the bin washer sanitizer Menu from the NW operator panel

In order to access the bin washer sanitizer menu press the button



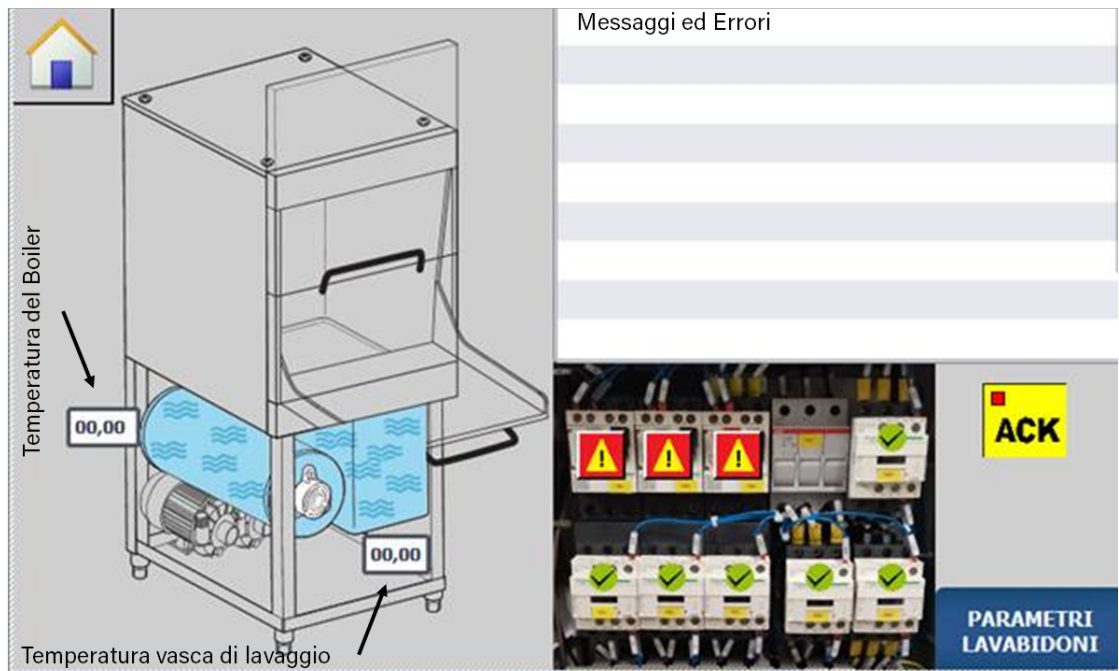
located on the NW operator panel.



### 2.3. Graphic interface of bin washer sanitizer integrated to the NW sterilizer

The graphic interface of the bin washer sanitizer contains the main following sections:

- a) Errors and messages;
- b) Boiler and washing tank temperature;
- c) Button to access the bin washer sanitizer operating parameters



### 2.4. Bin washer sanitizer operating parameters

In order to access the bin washer sanitizer operating parameters press the




button .

The operating parameters section contains:


- 1) Washing tank temperature;
- 2) Boiler temperature;
- 3) Additional operating parameters.



The minimum boiler temperature required to start the washing and sanitizing

cycle  must be equal and not lower than 60 °C.

The minimum washing tank temperature required to start the cycle

 must be equal and not lower than 35°C.

The maximum temperature required to stop the boiler electrical resistances

 must be equal to 80 °C.

The maximum temperature to stop the electrical washing tank resistances

 must be equal to 50 °C.

The minimum temperature to start the boiler electrical resistances

 must be equal to 75 °C.

The minimum temperature to start the washing tank electrical resistances

 must be equal to 45 °C.



## 2.5. Errors and Messages

The main errors and messages are listed below:

... Allarme salvamotore pompa lavaggio QM1
... Allarme salvamotore aspirazione vapori QM2
... Allarme salvamotore pompa risciacquo QM3
... Porta lavabidoni aperta
... Allarme termostato sicurezza boiler
... Il pressostato boiler o pompa risciacquo rotti
... Pressostato vasca rotto
... Livello acqua boiler basso
... Livello acqua vasca basso
... Temperatura acqua vasca troppo bassa
... Temperatura acqua boiler troppo bassa
... Ciclo di lavaggio non selezionato
... Mancanza start generale macchina
... Ciclo in corso
... Tutto OK. Il ciclo può iniziare

“Wash pump motor protection alarm QM1” indicates that the wash pump protection magnetothermic has tripped;

“Vapor suction motor protection alarm QM2” indicates that the suction fan protection magnetothermic has tripped;

Alarm motor protection rinse pump QM3" indicates that the rinse pum protection magnetothermic has tripped;

"Bin washer sanitizer door open" indicates that bin washer sanitizer door is opened, preventing to start the sanitizing cycle;

"Boiler thermostat Safety Alarm" indicates a too high boiler temperature;

"The boiler pressure or rinsing pump broken" indicates the rupture of one of the two components;

"Tank pressure broken" indicates that the pressure switch is broken;

"Low boiler water level" indicates that the boiler water level is too low, preventing to start the sanitizing cycle;

"Low tank water level" indicates that the tank water level is too low, preventing to start the sanitizing cycle;

"Tank water temperature too low" indicates that the tank water temperature is too low, preventing to start the sanitizing cycle;

"Boiler water temperature too low" indicates that the boiler water temperature is too low, preventing to start the sanitizing cycle;

"non-selected cycle wash" indicates that the knob is positioned in the neutral position;

"No general machine start" indicates the failure of Newster machine;

"Cycle in progress" indicates that the sanitizing cycle is ON;

"OK, the cycle can starts" indicates that there are no malfunctions and / or alarm messages and the cycle can begin.